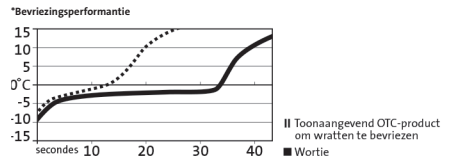




Unieke precisiepunt

- Enkel de hand- of voetwrat wordt behandeld
- Uitmuntende bevroeringsprestatie
- Geen rechtstreeks contact tussen het gas en de huid



Wrattenverwijderaar

Table of contents

- A. Indicaties
- B. Inhoud van Wortie® wrattenverwijderaar
- C. Achtergrondinformatie over wratten
- D. Waarschuwingen
- E. Voorzorgsmaatregelen
- F. Wat te doen als u niet zeker weet of het een wrat is?
- G. Hoe werkt Wortie® wrattenverwijderaar?
- H. Nevenwerkingen
- I. Instructies voor gebruik
- J. Opvolging behandeling

A. Indicaties

Wortie® wrattenverwijderaar is aangewezen voor de behandeling van recente hand- en voetwratten, geschikt voor gebruik vanaf de leeftijd van 4 jaar. Wortie® wrattenverwijderaar is vrij verkrijgbaar (zonder voorschrift).

B. Inhoud van Wortie® wrattenverwijderaar

Een houder onder druk gevuld met 50 ml gecompriמדerd vloeibaar gas (dimethyl ether), met een platte metalen punt die wordt gebruikt om de koude over te brengen op de wrat.

In deze bijsluiter kunt u informatie lezen over het product, hoe het werkt en hoe u het moet gebruiken om wratten te behandelen. De bijsluiter bevat ook waarschuwingen en beperkingen.

C. Achtergrondinformatie over wratten

Wratten (ook gekend als handwratten of gewone wratten) ontwikkelen zich vaak op de vingers, of op de rug van de handen, de knieën en ellebogen. U kunt een gewone wrat herkennen aan het ruwe 'bloemkoolachtige' oppervlak. Het wrattenvirus, dat zeer besmettelijk is, kan worden overgedragen van persoon op persoon of van één plaats op het lichaam naar een andere door direct contact met een besmette zone.

Voetwratten lijken op gewone wratten maar komen alleen voor op de voetzolen of onder de tenen. Ze zijn meestal moeilijk te zien er vaak uit als een kleine witte ring van huid met zwarte stipjes in het midden. Ook voetwratten zijn besmettelijk en kunnen worden overgedragen op een andere persoon door contact met een nat/vochtig oppervlak zoals een vloer.

D. Waarschuwingen

- Uitsluitend gebruiken zoals voorgeschreven.
- Gebruik dit product niet als u de wrat die u wilt behandelen niet duidelijk kunt zien. Als u Wortie® wrattenverwijderaar aanbrengt op aandoeningen die geen wratten zijn, kan het ernstige brandwonden en blijvende littekens op de huid veroorzaken.
- Gebruik het product niet bij kinderen jonger dan 4 jaar. We weten niet hoe Wortie® wrattenverwijderaar de huid van het kind zal beïnvloeden.
- Als het product wordt gebruikt bij kinderen, moet het om veiligheidsredenen altijd worden aangebracht door een volwassene. Oefen niet te veel druk uit wanneer u de applicator op de wrat drukt.
- Niet gebruiken als u diabetes of de slechte bloedsomloop hebt. Wortie® wrattenverwijderaar werkt door de wrat te bevriezen. De bevriezing zone bij diabetespatiënten en mensen met een slechte bloedcirculatie kan mogelijk niet zo snel of volledig genezen.
- Niet gebruiken als u zwaanger bent of borstvoeding geeft. Het is niet bekend wat het effect is van Wortie® wrattenverwijderaar bij patiënten in deze omstandigheden.
- Niet gebruiken op zones met een dunne huid, zoals het gezicht, de oksels, de borsten, de billen of de geslachtsorganen. Het gebruik van de wrattenverwijderaar op deze zones kan brandwonden en blijvende littekens veroorzaken.
- Niet gebruiken op geïrriteerde huid of op zones die geïnfecteerd of rood zijn, of die tekenen van ontsteking vertonen, zoals jeuk of zwelling. Deze zones behandelen met Wortie® wrattenverwijderaar zal de aandoening nog verergeren en mogelijk verder infecteren. Deze aandoeningen zijn mogelijk geen wratten en moeten worden onderzocht door een arts.
- Niet gebruiken op moedervlekken, wratten waar haar op groeit, genitale wratten (op de penis of de vaginale zone), of wratten op het gezicht of de slijmvliezen (zoals in de mond, neus, anus, geslachtsorganen, lippen, oren of rond de ogen). Het gebruik op deze zones kan brandwonden en blijvende littekens op de huid veroorzaken, of leiden tot blindheid.
- Niet langer aanbrengen dan de aangegeven applicatietijd: 20 seconden voor gewone wratten of 40 seconden voor voetwratten. Niet te veel druk uitoefenen wanneer u de applicator op de wrat drukt.
- Niet gebruiken als u de informatie op de verpakking of in deze bijsluiter niet goed kunt lezen.

Gebruik Wortie® wrattenverwijderaar uitsluitend als u er zeker van bent dat de huidaandoening een wrat is (een gewone wrat of voetwrat).

Raadpleeg uw arts als u niet zeker bent. Als u een huidaandoening behandelt als een wrat met Wortie® wrattenverwijderaar en het is geen wrat, vertraagt u een adequate behandeling. Deze vertraging kan aanleiding geven tot een ernstigere huidaandoening of zicte.

Vermijd contact met de ogen. Contact met de ogen kan blindheid veroorzaken. Wrijf niet in uw ogen/raak uw ogen niet aan met uw handen als u er Wortie® wrattenverwijderaar op aangebracht hebt. Als het product in de ogen terecht komt, spoelen met water gedurende 15 minuten en onmiddellijk een arts raadplegen.

Niet inslikken. De inhoud is giftig en kan ernstige inwendige schade toebrengen. Als u het product hebt ingeslikt, raadpleeg dan onmiddellijk een arts of neem contact op met het Antifictiecentrum.



Embout de précision

- Cible uniquement la verrue vulgaire ou plantaire
- Excellente performance de congélation
- Excellent contact direct entre le gaz et la peau

Produit anti-verrues Wortie

Sommaire

- A. Indicaties
- B. Contenu du produit anti-verrues Wortie®
- C. Informations sur les verrues
- D. Mises en garde
- E. Précautions d'emploi
- F. Que faire si vous n'êtes pas sûr(e) qu'il s'agit bien d'une verrue ?
- G. Comment le produit anti-verrues Wortie® agit-il ?
- H. Effets secondaires
- I. Instructions d'emploi
- J. Suivi du traitement

A. Indications d'emploi

Le produit anti-verrues Wortie® est indiqué pour le traitement sans ordonnance des nouvelles verrues vulgaires et plantaires chez les patients âgés de 4 ans et plus.

B. Contenu du produit anti-verrues Wortie®

Le récipient sous pression contenant 50 ml de diméthyléther liquéfié comprimé, à embout métallique pour l'application du froid sur la verrue (vulgaire ou plantaire).

Cette notice vous informe sur l'action, l'utilisation et les limites du produit et vous transmet quelques mises en garde.

C. Informations sur les verrues

Les verrues (dites vulgaires) se développent généralement sur les doigts ou sur le dos des mains, les genoux et les coudes. Les verrues dites vulgaires sont reconnaissables à leur surface rugueuse en « chou-fleur ». Le virus responsable de l'apparition des verrues vulgaires, qui est très contagieux, se transmet d'une personne à l'autre ou d'une partie du corps à une autre par contact direct avec la peau infectée.

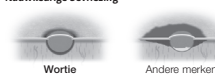
Les verrues plantaires ressemblent aux verrues vulgaires, mais elles apparaissent uniquement sur la plante des pieds ou sous les orteils. Habituellement douloureuses, elles se présentent souvent sous la forme de points noirs entourés d'un petit anneau de peau blanche. Les verrues plantaires sont également contagieuses. Elles peuvent se transmettre par contact avec une surface humide/mouillée, telle que le sol.

D. Mises en garde

- Respectez rigoureusement les instructions d'emploi.

De bevroeringsprestatie van Wortie® wrattenverwijderaar werd vergeleken met een aantal andere gelijkjarige cryotherapeutische producten. Zoals u kunt zien op de foto's en grafiek* hieronder.

Nauwkeurige bevroering



Wortie Andere merken

H. Nevenwerkingen

- Volg nauwkeurig de aangegeven applicatietijd (20 seconden voor gewone wratten / 40 seconden voor voetwratten) om lokale weefsel schade te vermijden.
- Na de behandeling kan de kleur van de huid veranderen, gaande van wit tot rood. Onder de wrat kan zich een blaar vormen en normaal zult u gedurende (maximaal) enkele uren last hebben van pijn/ een prikkelend gevoel. Als de pijn of het prikkelende gevoel aanhoudt tot de volgende dag (24 uur), of als zich een ander probleem voordoet (zoals bevroering van de huid over een zone groter dan de wrat of gevoelloosheid), neem dan contact op met uw arts. Het is normaal dat de behandelde zone enkele dagen gevoelig is.
- Als de wrat of voetwrat afgevallen is, kan pigmentatie (kleurverlies) of een klein litteken verschijnen.
- In het midden van de wrat kunnen na enkele dagen zwarte stipjes verschijnen.
- Het gebruik van cryotherapie (bevroering) om wratten te bevroeren, kan aanleiding geven tot lichte brandwonden als gevolg van de lage viertemperatuur. Als u last hebt van meer ongemak dan verwacht, raadpleeg dan uw arts.

I. Instructies voor gebruik



Gewone (hand-)wratten

1. Verwijder de dop en zet de houder recht op een tafel of een vlakke ondergrond.
2. **Houd het product verticaal (niet kantelen).** houd de 'ring' stevig vast tussen duim en wijsvinger, draai de activeringsknop linksom met uw andere hand en duw de activeringsknop naar beneden gedurende drie seconden zonder de metalen punt aan te raken. U zult het activeringsgeluid (gesis) horen.
3. Controleer of de activeringsknop automatisch terug naar nul draait om het systeem te vergrendelen voordat u het product aanbrengt. Wacht 2 seconden; de metalen punt bevest.
 4. Breng de bevroren metalen punt nauwkeurig aan op de (hand-)wrat, gedurende 20 seconden.

Voetwratten

1. Verwijder de dop en zet de houder recht op een tafel of een vlakke ondergrond.
2. **Houd het product verticaal (niet kantelen).** houd de 'ring' stevig vast tussen duim en wijsvinger, draai de activeringsknop linksom met uw andere hand en duw de activeringsknop naar beneden gedurende drie seconden zonder de metalen punt aan te raken. U zult het activeringsgeluid (gesis) horen.
3. Controleer of de activeringsknop automatisch terug naar nul draait om het systeem te vergrendelen voordat u het product aanbrengt. Wacht 2 seconden; de metalen punt bevest.
 4. Breng de bevroren metalen punt nauwkeurig aan op de voetwrat, gedurende 40 seconden.

Het is belangrijk dat u de instructies in de bijsluiter nauwgezet opvolgt. Onzorgvuldig gebruik kan leiden tot een diepe bevroering en blijvende schade toebrengen aan de bovenste huidlaag van de vingers en de tenen. Dit kan blijvende littekens of zenuwbeschadiging veroorzaken.

J. Opvolging behandeling

- Houd de behandelde zone schoon.
- U mag zwemmen en douchen.
- Niet krabben of pulken aan de behandelde zone; dit kan infecties veroorzaken.
- Niet vernieuw blaren indien nodig met een gaasverband of een steriel kleeverband.
- Blaren niet open prikken. Blaren open prikken, is pijnlijker en kan infecties veroorzaken.
- Vermijd blootstelling aan de zon of gebruik een zonnecrème (SPF 30 of hoger) en beperk trauma's op behandelde zones totdat de huid volledig genezen is (d.w.z. de wrat is afgevallen en de huid haar normale kleur terug heeft).

Wortie® wrattenverwijderaar bevat:

Dimethyl ether:

CE 0481

Laatste herziening: Juni 2015

Het product kan worden gebruikt tot de uiterste houdbaarheidsdatum die op de verpakking en op de bodem van de houder vermeld wordt.

Voor meer informatie en een instructiefilmje, surf naar www.wortie.be

Fabrikant:

YouMedical

YouMedical BV, Rijnsburgstraat 9-11,
1059 AT Amsterdam, Nederland.

Verdeler:

Patch Pharma,
Avenue Reine Astrid 1,
1440 Woutersbrakel, België.

Évitez tout contact avec les yeux. Un contact avec les yeux peut provoquer une cécité. Ne vous frottez et ne vous touchez pas les yeux avec les mains, si vous avez appliqué le produit anti-verrues Wortie® sur celles-ci. En cas de contact du produit avec les yeux, rincez abondamment à l'eau pendant 15 minutes et faites immédiatement appel à des secours médicaux.

Ne pas avaler le produit. Le contenu de ce produit est toxique. Il peut occasionner de graves lésions internes. Si vous en avez avalé, faites immédiatement appel à des secours médicaux ou contactez un centre antipoison.

Réservé à un usage externe. De graves brûlures et une cicatrice permanente sont possibles en cas d'usage du produit anti-verrues Wortie® non conforme aux instructions ou d'application directe sur la peau ou sur des affections cutanées autres que des verrues.

Tenez le produit hors de portée des enfants. Les enfants ne sont pas en mesure de comprendre les instructions relatives à l'usage adéquat de ce produit. Son contenu présente des risques, s'il est avalé, inhalé, vaporisé sur des parties du corps autres que des verrues ou en cas d'exposition à la chaleur.

E. Précautions d'emploi

- N'utilisez pas le produit anti-verrues Wortie® :
 - si la molette est bloquée en position « 1 » après son activation et/ou
 - en l'absence de « sifflement » au cours de l'activation (libération de l'aérosol) et/ou
 - en cas de « sifflement » continu après l'activation et/ou
 - d'embout qui ne refroidit pas après l'activation (une « surface réfrigérée » doit être visible sur l'embout métallique).

En l'absence d'une ou de plusieurs des situations susmentionnées, le dispositif pourrait ne pas fonctionner correctement. Une défaillance du dispositif médical peut entraîner des blessures ou un traitement insuffisant/incomplet.

- L'embout métallique est revêtu d'une couche de nickel susceptible d'occasionner une réaction allergique.
- Si le produit est utilisé par plusieurs personnes et/ou après chaque application, il y a lieu de nettoyer et l'applicateur avec un chiffon imbibé d'alcool.
- Attendez que l'embout métallique atteigne la température ambiante après chaque application, avant toute réactivation du dispositif pour le traitement d'autres verrues.
- Traitez une seule verrue à la fois, si un doigt ou un orteil présente plusieurs verrues. Réfrigérez plus d'une verrue sur une petite zone spécifique peut allonger le processus de guérison ou empêcher la guérison correcte de la zone. Traitez toute autre verrue séparément, en espaçant les traitements de deux semaines.
- Un seul traitement est généralement nécessaire pour venir à bout de chaque verrue. Il ne faut jamais traiter une même verrue avec le produit anti-verrues Wortie® plus de trois fois. Si vous n'observez aucune amélioration après trois traitements, consultez votre médecin traitant.
- N'utilisez jamais le produit anti-verrues Wortie® conjointement avec toute autre méthode anti-verrues, car vous ne connaissez pas l'effet de cette combinaison de produits pourrait avoir sur votre peau. Un usage combiné peut entraîner de graves brûlures et une cicatrice permanente.
- La sensation de douleur/picotement à la suite du traitement des verrues vulgaires devrait disparaître dans les quelques heures suivant l'application. En ce qui concerne les verrues plantaires, la sensation de douleur/picotement peut durer 24 heures. Si la sensation d'inconfort ou de douleur/picotement se prolonge au-delà de ce délai, soit 24 heures pour les verrues vulgaires et les plantaires, parlez-en à votre médecin traitant. Cela peut indiquer une congélation trop profonde et à ne pas nécessiter des soins médicaux.
- N'inhalez pas les vapeurs/vaporisations. N'utilisez le produit que dans des pièces bien aérées. Respirer les vapeurs/vaporisations peut présenter un risque de toxicité.
- Lavez-vous les mains (à l'exception de la zone traitée) immédiatement après usage. Laver la zone traitée immédiatement après le traitement pourrait entraîner un certain inconfort, car vous pourriez encore ressentir une légère douleur/l'effet picotement. Vous pouvez laver la zone traitée dès que la sensation de douleur/picotement s'atténue.

Extrêmement inflammable. Contenu sous pression: ne pas perforer, ni brûler, même après usage. Tenir à l'écart de la chaleur/des étincelles/des flammes nues/des surfaces chaudes, etc. — Ne pas fumer. Ne vaporiser

pas sur une flamme nue ou une autre source d'allumage. Ne pas exposer le produit à des températures supérieures à 50°C/122°F. Protéger du rayonnement solaire et le conserver dans un lieu sec et frais. Percer ou exposer à la chaleur le récipient peut provoquer son explosion, causant des blessures graves.

F. Que faire si vous n'êtes pas sûr(e) qu'il s'agit bien d'une verrue vulgaire ?

N'utilisez le produit anti-verrues Wortie® que si vous êtes absolument sûr(e) que l'affection cutanée est une verrue. En cas de doute, consultez votre médecin traitant. Si vous traitez une affection cutanée avec le produit anti-verrues Wortie® comme s'il s'agissait d'une verrue et qu'il n'en est rien, vous retarderez la mise en place d'un traitement approprié. Ce retard peut entraîner une affection cutanée ou une maladie bien plus grave. Lisez attentivement les « Mises en garde » et les « Précautions d'emploi ».

G. Comment le produit anti-verrues Wortie® agit-il ?

Le produit anti-verrues Wortie® agit en réfrigérant la verrue vulgaire ou plantaire indésirable. Lorsque vous appuyez (appliquez) l'embout froid de l'applicateur sur la verrue, la réfrigération commence après quelques secondes et la peau blanchit. Une légère sensation de douleur, démangeaison et/ou picotement apparaîtra à la suite de la réfrigération. Après le retrait de l'applicateur, la peau retrouve sa coloration et la sensation de douleur, démangeaison et picotement diminue rapidement et disparaît au bout de quelques heures.

Après le retour de la zone traitée à la température de la peau et après la recoloration, une rougeur de la même taille que la région réfrigérée peut faire son apparition. Dans certains cas, une ampoule (parfois remplie de sang) peut se former sous la verrue dans les quelques jours qui suivent le traitement par le froid. Celle-ci n'est pas toujours visible.

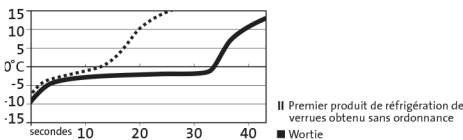
La peau réfrigérée au niveau de la verrue traitée tombera au bout de 10 à 14 jours. Une nouvelle pelle se formera entre-temps sous l'ampoule.

Le pouvoir réfrigérant du produit anti-verrues Wortie a été comparé à plusieurs autres produits cryothérapeutiques, comme le montrent les images et le graphique ci-dessous.

Précision de la congélation



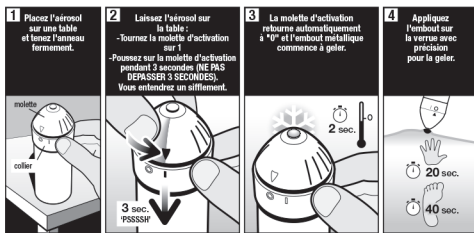
***Performance de congélation**



H. Effets secondaires

- Retenez soigneusement la durée d'application indiquée (20 secondes pour les verrues vulgaires/40 secondes pour les verrues plantaires), afin d'éviter toute lésion tissulaire locale.
- Après l'application, la coloration de la peau peut varier du blanc à rouge. Une ampoule peut se former sous la verrue et une sensation de douleur/picotement apparaît en principe pendant au maximum quelques heures. Si la sensation de douleur ou de picotement se prolonge jusqu'au jour suivant (24 heures) ou en cas de survenue d'un autre problème (tel que la réfrigération d'une zone de peau saine supérieure à la taille de la verrue ou une perte de sensibilité), contactez votre médecin traitant. Il est tout à fait normal que la zone traitée présente une certaine sensibilité pendant quelques jours.
- Après la disparition de la verrue vulgaire ou plantaire, une dépigmentation ou une petite cicatrice peut apparaître.
- Des petits points noirs peuvent apparaître au centre de la verrue traitée après quelques jours.
- Le recours à des produits de cryothérapie pour la réfrigération de verrues peut occasionner de légères brûlures dues à la température très basse. En cas d'inconfort plus important que prévu, consultez votre médecin traitant.

I. Instructions d'emploi



Verrues vulgaires

1. Retenez le capuchon et placez l'aérosol à la verticale sur une table ou une surface plane.
2. **En gardant l'aérosol en position verticale (ne l'inclinez pas)**, tenez le collier fermement entre le pouce et l'index, ensuite, avec votre autre main, faites tourner la molette dans le sens contraire des aiguilles d'une montre et appuyez fermement sur celle-ci vers le bas pendant 3 secondes sans toucher l'embout métallique. Vous entendrez un bruit d'activation (sifflement).
3. Assurez-vous que la molette retourne automatiquement en position zéro pour bloquer le système avant l'application du produit. Attendez 2 secondes, le temps que l'embout métallique refroidisse.
4. Appliquez avec précision l'embout métallique réfrigéré sur la verrue vulgaire (au niveau des mains) pendant 20 secondes.

Verrues plantaires

1. Retenez le capuchon et placez l'aérosol à la verticale sur une table ou une surface plane.
2. **En gardant l'aérosol en position verticale (ne l'inclinez pas)**, tenez le collier fermement entre le pouce et l'index, ensuite, avec votre autre main, faites tourner la molette dans le sens contraire des aiguilles d'une montre et appuyez fermement sur celle-ci vers le bas pendant 3 secondes sans toucher l'embout métallique. Vous entendrez un bruit d'activation (sifflement).
3. Assurez-vous que la molette retourne automatiquement en position zéro pour bloquer le système avant l'application du produit. Attendez 2 secondes, le temps que l'embout métallique refroidisse.
4. Appliquez avec précision l'embout métallique réfrigéré sur la verrue plantaire (au niveau des pieds) pendant 40 secondes.

Il est essentiel de respecter rigoureusement les instructions de la notice explicative. Un usage négligent peut entraîner une réfrigération trop profonde et ainsi provoquer une lésion permanente au niveau de la couche supérieure de la peau des doigts et des orteils. Avec une effet une cicatrice permanente ou des lésions nerveuses.

J. Suivi du traitement

- Gardez la zone traitée bien propre.
- Vous pouvez aller à la piscine ou prendre une douche.
- Ne grattez pas la zone traitée pour éviter tout risque d'infection.
- En cas de nécessité, protégez les ampoules au moyen d'un bandage adhésif stérile.
- Ne percez pas les ampoules. Percer des ampoules serait douloureux et pourrait provoquer une infection.
- Évitez toute exposition au soleil ou appliquez une crème de protection solaire (IP50 ou supérieur) et réduisez autant que possible tout risque de traumatisme au niveau des sites traités, jusqu'à la guérison complète (à savoir la disparition de la verrue vulgaire/plantaire et le retour à une coloration normale).

Le produit anti-verrues Wortie® contient :

Diméthyléther



Dernière révision : Juin 2015

Le produit peut être utilisé jusqu'à la date d'expiration indiquée sur la boîte et en dessous de la bombe sous pression.

Pour un complément d'information et une vidéo d'instructions, veuillez consulter le site www.wortie.be

Fabricant :

YouMedical
YouMedical BV, Rijnsgangstraat 9-11,
1059 AT Amsterdam, Pays-Bas.

Distributeur :

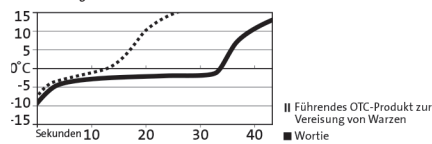
Patch Pharma,
Avenue Reine Astrid 1,
1440 Wautersbraine, Belgique.



Précision de la congélation

- Erfasst nur die (Dorn-) Warze
- Hervorragende Gefrierleistung
- Kein direkter Kontakt zwischen Gas und Haut

***Gefrierleistung**



Warzentferner

Inhaltsübersicht

- A. Indikationen
- B. Inhalt von Wortie®-Warzentferner
- C. Hintergrundinformationen über Warzen
- D. Warnhinweise
- E. Vorsichtsmaßnahmen
- F. Was tun, wenn Sie sich nicht sicher sind, ob es sich um eine Warze handelt?
- G. Wie funktioniert der Wortie®-Warzentferner?
- H. Nebenwirkungen
- I. Gebrauchsanleitung
- J. Nachbehandlung

A. Anwendungsbereiche

Der Wortie®-Warzentferner ist für die rezeptfreie Behandlung neuer Warzen bei Patienten ab einem Alter von 4 Jahren indiziert.

B. Inhalt des Wortie®-Warzentferners

Ein unter Druck stehender 50-ml-Behälter mit Metallspitze, der das komprimierte Flüssiggas Dimethylether zur Vereisung der Warze enthält.

Dieser Beipackzettel enthält Informationen zu Funktionsweise und Anwendung des Produkts sowie Warnhinweise und Einschränkungen.

C. Hintergrundinformationen zu Warzen

Warzen (auch bekannt als „gewöhnliche“ Warzen) entstehen häufig an den Fingern oder auf Handrücken, den Knien oder Ellenbogen. Die gewöhnliche Warze ist an ihrer rauen „blumenkohlartigen“ Oberfläche zu erkennen. Das höchst ansteckende Warzenvirus kann durch direkten Kontakt mit der infizierten Haut von Mensch zu Mensch oder von einem Körperbereich auf einen anderen übertragen werden.

Dornwarzen (Fußwarzen)

haben eine gewisse Ähnlichkeit mit gewöhnlichen Warzen, entstehen aber ausschließlich an der Fußsohle oder unter den Zehen. Sie sind gemeinhin recht schmerzhaft und erscheinen häufig als kleiner weißer Hautring mit schwarzen Punkten in der Mitte. Auch Dornwarzen sind ansteckend und können durch den Kontakt mit einer nassen oder feuchten Oberfläche, wie z. B. einem Fußboden, auf andere Personen übertragen werden.

D. Warnhinweise

- Nur wie angegeben verwenden.
- Verwenden Sie dieses Produkt nicht, wenn Sie die zu behandelnde Warze nicht deutlich sehen können. Wenn Sie den Wortie®-Warzentferner versehentlich auf Hautteilen sprühen, bei denen es sich nicht um Warzen handelt, kann dies zu schweren Verbrennungen und bleibender Vernarbung der Haut führen.
- Nicht bei Kindern unter 4 Jahren anwenden. Es ist nicht hinreichend erwiesen, wie sich der Wortie®-Warzentferner auf Kinderhaut auswirkt.
- Aus Sicherheitsgründen muss eine Anwendung bei Kindern immer von einem Erwachsenen vorgenommen werden. Üben Sie keinen übermäßigen Druck aus, wenn Sie den Applikator auf die Warze oder Dornwarze halten.
- Nicht anwenden, wenn Sie Diabetiker sind oder unter Durchblutungsstörungen leiden. Der Wortie®-Warzentferner vereist die Warze. Der vereiste Bereich könnte bei Patienten mit Diabetes und Durchblutungsstörungen weniger schnell oder nur schwer heilen.
- Nicht anwenden, wenn Sie schwanger sind oder stillen. Es ist nicht, wie sich der Wortie®-Warzentferner bei Patienten unter diesen Umständen auswirkt.
- Nicht auf Körperstellen mit dünner Haut, wie z. B. Gesicht, Achselhöhlen, Brüsten, Gesäß oder Genitalbereich, anwenden. Dies könnte Verbrennungen hervorrufen und eine bleibende Vernarbung der Haut zur Folge haben.
- Nicht auf gereizter Haut oder auf Stellen anwenden, die infiziert oder gerötet sind oder Zeichen einer Entzündung zeigen, wie bei Juckreiz oder einer Schwellung. Eine Behandlung dieser Stellen mit dem Wortie®-Warzentferner hätte eine Verschlimmerung des Zustands und evtl. eine zusätzliche Infektion zur Folge. Derartige Leiden sind u. U. keine Warzen und müssen von einem Arzt untersucht werden.
- Nicht auf Leberflecken, Muttermalen, Warzen mit Haarwuchs, Genitalwarzen (am Penis oder im Vaginalbereich) oder Warzen im Gesicht oder auf Schleimhäuten (wie z. B. in Mund, Nase, am Anus, an den Genitalien, Lippen, Ohren oder in der Nähe der Augen) anwenden. Dies könnte Verbrennungen hervorrufen und eine bleibende Vernarbung der Haut oder sogar Erblindung zur Folge haben.
- Den angegebenen Anwendungszeitraum nicht überschreiten: 20 Sekunden für Warzen oder 40 Sekunden für Dornwarzen. Üben Sie keinen übermäßigen Druck aus, wenn Sie den Applikator auf die Warze oder Dornwarze halten.
- Nicht anwenden, wenn Sie Informationen auf dem Behälter oder in diesem Beipackzettel nicht einwandfrei lesbar sind.

Wenden Sie den Wortie®-Warzentferner nur an, wenn Sie sich sicher sind, dass es sich bei dem Hautleiden um eine Warze (gewöhnliche Warze oder Dornwarze) handelt.

Wenn Sie sich nicht sicher sind, fragen Sie Ihren Arzt um Rat. Wenn Sie ein Hautleiden, das keine Warze ist, mit dem Wortie®-Warzentferner behandeln, verzögern Sie eine angemessene Behandlung. Diese Verzögerung kann ernstere Hautleiden oder Krankheiten nach sich ziehen.

Kontakt mit Augen vermeiden. Der Kontakt mit den Augen kann zu Erblindung führen. Reiben oder berühren Sie die Augen nicht mit den Händen, wenn diese mit dem Wortie®-Warzentferner behandelt wurden. Gelangt das Produkt in die Augen, spülen Sie diese 15 Minuten lang mit Wasser und fordern Sie umgehend medizinische Hilfe an.

Nicht schlucken. Der Inhalt ist giftig und kann schwere innere Schäden zur Folge haben. Falls Sie das Produkt schlucken, fordern Sie umgehend medizinische Hilfe an oder wählen Sie den Giftnotruf.

Nur zur äußeren Anwendung. Wenn Sie den Wortie®-Warzentferner nicht genau entsprechend der Anleitung anwenden oder versehentlich direkt auf die Haut bzw. auf Hautleiden sprühen, bei denen es sich nicht um Warzen handelt, kann dies zu schweren Verbrennungen und bleibender Vernarbung der Haut führen.

Außerhalb der Reichweite von Kindern aufbewahren. Kinder sind nicht in der Lage, die Anleitung zur fachgerechten Anwendung dieses Produkts zu verstehen. Der Inhalt ist gefährlich, wenn er verschluckt, eingeatmet, auf andere Körperteile als Warzen gesprüht oder direkt ausgesetzt wird.

E. Vorsichtsmaßnahmen

- Den Wortie®-Warzentferner nicht verwenden, wenn:
 - der Konus nach Aktivierung in Position „1“ stehen bleibt und/oder
 - Sie während der Aktivierung kein Zischen hören (Freisetzung des Aerosols) und/oder
 - das „zischende“ Geräusch nach der Aktivierung anhält und/oder
 - die Spitze nach der Aktivierung nicht kalt wird (an der Metallspitze sollte eine „eisige“ Oberfläche zu erkennen sein).
- Falls gasförmige oder abnorm genannten Störungen auftreten, funktioniert das Gerät evtl. nicht ordnungsgemäß. Ein Versagen des Geräts kann Verletzungen oder eine unzureichende/unvollständige Behandlung zur Folge haben.
- Die Metallspitze ist mit Nickel beschichtet, was eine allergische Reaktion hervorrufen kann.
- Reinigen Sie den Applikator mit einem kleinen Stück alkoholgetränktes Tuch, falls das Gerät von mehr als einer Person benutzt wird und/oder nach jeder Anwendung.
- Lassen Sie die Metallspitze nach jeder Anwendung Raumtemperatur erreichen, bevor Sie sie zur Behandlung an weiteren Warzen wieder aktivieren.
- Wenn sich an einem Finger oder einer Zehe mehrere Warzen befinden, behandeln Sie immer nur eine Warze auf einmal. Das Vereisen mehrerer Warzen in einem bestimmten kleinen Bereich kann dazu führen, dass der Genesungsprozess länger dauert und der Bereich nicht richtig ausheilt. Behandeln Sie jede weitere Warze einzeln, mit einem zweiwöchigen Zwischenraum zwischen den Behandlungen.
- In den meisten Fällen ist für jede Warze nur eine einzige Behandlung erforderlich. Behandeln Sie eine Warze nicht mehr als insgesamt drei Mal mit dem Wortie®-Warzentferner. Konsultieren Sie Ihren Arzt, wenn sich nach drei Behandlungen keine Besserung einstellt.
- Wenden Sie den Wortie®-Warzentferner nicht zusammen mit einem anderen Warzentfernungsmittel an, da nicht erwiesen ist, wie sich die Kombination auf Ihre Haut auswirkt. Dies könnte schwere Verbrennungen hervorrufen und eine bleibende Vernarbung der Haut zur Folge haben.
- Das schmerzende/stechende Gefühl nach der Behandlung von gewöhnlichen Warzen sollte innerhalb weniger Stunden nachlassen. Bei Dornwarzen kann der Schmerz/das Stechen 24 Stunden lang anhalten. Wenn die Beschwerden oder das schmerzende/stechende Gefühl bei gewöhnlichen Warzen und Dornwarzen länger als 24 Stunden anhalten, sollten Sie mit Ihrem Arzt sprechen. Es könnte bedeuten, dass das Hautareal zu tief vereist wurde und ärztliche Behandlung erforderlich ist.
- Atmen Sie den Dampf/das Spray nicht ein und führen Sie die Behandlung nur in gut belüfteten Räumen durch. Das Einatmen des Dampfs/Sprays könnte giftig sein.
- Waschen Sie sich die Hände (bis auf den behandelten Bereich) unmittelbar nach der Anwendung. Wenn Sie den Bereich direkt nach der Behandlung waschen, könnte sich das unangenehm anfühlen, da Sie evtl. noch immer ein Stechen/leichte Schmerzen verspüren. Sie können den behandelten Bereich waschen, sobald der Schmerz/das Stechen nachgelassen hat.

Hohechtzündlich. Behälter steht unter Druck: nicht durchstechen oder verbrennen, auch nicht nach Gebrauch. Von Hitzequellen/Funken/offenem Feuer/heißen Oberflächen fernhalten - Rauchen Sie nicht. Nicht in eine offene Flamme oder andere Zündquellen sprühen. Nicht Temperaturen über 50 °C aussetzen. Schützen Sie das Gerät vor Sonnenlicht. An einem trockenen und kühlen Ort aufbewahren. Durch das Durchstechen des Behälters oder Einwirkung von Hitze können der Behälter explodieren und schwere Verletzungen verursachen.

F. Was tun, wenn Sie sich nicht sicher sind, ob es sich um eine Warze handelt?

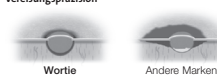
Wenden Sie den Wortie®-Warzentferner nur an, wenn Sie sich sicher sind, dass es sich bei dem Hautleiden um eine Warze handelt. Wenn Sie sich nicht sicher sind, fragen Sie Ihren Arzt um Rat. Wenn Sie ein Hautleiden, das keine Warze ist, mit dem Wortie®-Warzentferner behandeln, verzögern Sie eine angemessene Behandlung. Diese Verzögerung kann ernstere Hautleiden oder Krankheiten nach sich ziehen. Lesen Sie die „Warnhinweise“ und „Vorsichtsmaßnahmen“ sorgfältig durch.

G. Wie funktioniert der Wortie®-Warzentferner?

- Der Wortie®-Warzentferner vereist die unerwünschte (Dorn-) Warze. Wenn die Spitze des Kälteapplikators (bei der Anwendung) auf die Warze gedrückt wird, beginnt die Vereisung innerhalb weniger Sekunden und die Haut färbt sich weiß. Ein leichter Schmerz, Juckreiz und/oder Stechen wird infolge der Vereisung auftreten. Nachdem Sie den Applikator wieder entfernt haben, kehrt die Farbe wieder zurück und Schmerz, Juckreiz und Stechen lassen rasch nach und verschwinden innerhalb weniger Stunden ganz.
- Nachdem der Bereich wieder die normale Hauttemperatur angenommen hat und die Farbe zurückgekehrt ist, entsteht evtl. eine Rötung von der Größe der vereisten Stelle. Als Folge der Vereisung kann sich in manchen Fällen innerhalb weniger Tage unter der Warze eine (bisweilen mit Blut gefüllte) Blase bilden. Diese ist nicht immer sichtbar.
- Nach ca. 10 bis 14 Tagen fällt die vereiste Haut mit der behandelten Warze ab. In der Zwischenzeit hat sich unter der Blase neue Haut gebildet.

Die Gefrierleistung des Wortie®-Warzentferners wurde mit einer Reihe anderer Kälthetapietprodukte verglichen. Die Ergebnisse dieses Vergleichs sind in den Abbildungen und im Diagramm* veranschaulicht.

Vereisungspräzision



- H. Nebenwirkungen**
 - Halten Sie sich genau an die angegebene Anwendungszeit (20 Sekunden für Warzen / 40 Sekunden für Dornwarzen), um lokale Gewebeschäden zu vermeiden.
 - Nach der Anwendung kann sich die Farbe der Haut verändern und von Weiß bis Rot schwanken. Unter der Warze könnte sich eine Blase bilden und gemeinhin verspürt man ein schmerzndes/stechendes Gefühl, das bis zu mehreren Stunden anhält. Wenn das schmerznde/stechende Gefühl bis zum nächsten Tag (24 Stunden) andauert oder ein anderes Problem (wie z. B. eine Eröffnung der Haut über die Größe der Warze hinaus oder eine Verminderung der Empfindsamkeit) auftritt, kontaktieren Sie Ihren Arzt. Es ist normal, dass das behandelte Hautareal einige Tage lang empfindlich ist.
 - Nachdem sich die Warze oder Dornwarze gelöst hat, kann eine Depigmentierung oder eine kleine Narbe auftreten.
 - Nach einigen Tagen können in der Mitte der behandelten Warze schwarze Punkte erscheinen.
 - Die Verwendung von Kälthetapietprodukten zum Vereisen von Warzen kann aufgrund der niedrigen Gefrierleistung zu leichten Brandwunden führen. Wenn größere Beschwerden auftreten als erwartet, konsultieren Sie Ihren Arzt.

I. Gebrauchsanleitung



Gewöhnliche Warzen

1. Entfernen Sie die Kappe und stellen Sie die Dose aufrecht auf einen Tisch oder eine flache Oberfläche.
2. **Halten Sie die Dose vertikal (nicht geneigt).** Halten Sie den Dosenhals gut zwischen Daumen und Zeigefinger fest, drehen Sie den Konus mit der anderen Hand gegen den Uhrzeigersinn und drücken Sie den Konus 3 Sekunden lang nach unten, ohne die Metallspitze zu berühren. Sie hören jetzt das „zischende“ Aktivierungsgeräusch.
3. Vergewissern Sie sich, dass sich der Konus automatisch zurück auf null dreht, damit das System vor dem Aufrufen des Produkts verriegelt ist. Warten Sie 2 Sekunden, bis die Metallspitze gefriert.
4. Halten Sie die gefrorene Metallspitze 20 Sekunden lang auf die gewöhnliche Warze (auf der Hand).

Dornwarzen (Fußwarzen)

1. Entfernen Sie die Kappe und stellen Sie die Dose aufrecht auf einen Tisch oder eine flache Oberfläche.
2. **Halten Sie die Dose vertikal (nicht geneigt).** Halten Sie den Dosenhals gut zwischen Daumen und Zeigefinger fest, drehen Sie den Konus mit der anderen Hand gegen den Uhrzeigersinn und drücken Sie ihn 3 Sekunden lang nach unten, ohne die Metallspitze zu berühren. Sie hören jetzt das „zischende“ Aktivierungsgeräusch.
3. Vergewissern Sie sich, dass sich der Konus automatisch zurück auf null dreht, damit das System vor dem Aufrufen des Produkts verriegelt ist. Warten Sie 2 Sekunden, bis die Metallspitze gefriert.
4. Halten Sie die gefrorene Metallspitze 40 Sekunden lang auf die Dornwarze (am Fuß).

Es ist wichtig, dass die Anweisungen in diesem Informationsblatt genau befolgt werden. Bei unsichtbarem Gebrauch ist es möglich, dass die Vereisung zu tief eindringt, wodurch die oberste Hautschicht an den Fingern und Zehen blendend geschädigt werden kann. Dies könnte zu bleibenden Narben oder Nervenschäden führen.

J. Nachbehandlung

- Halten Sie den behandelten Hautbereich sauber.
- Schwimmen oder Duschen ist erlaubt.
- Zupfen und kratzen Sie nicht an der behandelten Stelle, dies könnte zu einer Infektion führen.
- Wenn nötig, schützen Sie Blasen mit Verbandsmull oder einem sterilen Pflasterverband.
- Stechen Sie Blasen nicht auf. Das Aufstechen von Blasen ist schmerzhaft und könnte zu einer Infektion führen.
- Vermeiden Sie direkte Sonneneinstrahlung oder benutzen Sie ein Sonnenschutzmittel (Schutzfaktor 30 oder höher). Minimieren Sie Erschütterungen der behandelten Stellen, bis diese vollständig geheilt sind (d. h. bis sich die (Dorn-) Warze gelöst hat und die Hautfarbe wieder normal ist).

Der Wortie®-Warzentferner enthält:

Dimethylether



Letzte Überarbeitung: Juni 2015

Das Produkt kann bis zum Verfalldatum benutzt werden, das sowohl auf der Schachtel als auch dem Boden des Druckbehälters angegeben ist.

Zusätzliche Informationen sowie eine Videoanleitung finden Sie unter www.wortie.be

Hersteller :

YouMedical
YouMedical BV, Rijnsgangstraat 9-11,
1059 AT Amsterdam, Niederlande.

Lieferant :

Patch Pharma,
Avenue Reine Astrid 1,
1440 Wautersbrake, Belgien.

V9900814